



# รายงานสถานการณ์ภัยแล้งและภัยพิบัติ ฉบับที่ 125

ประจำวันที่ 6 กรกฎาคม 2560

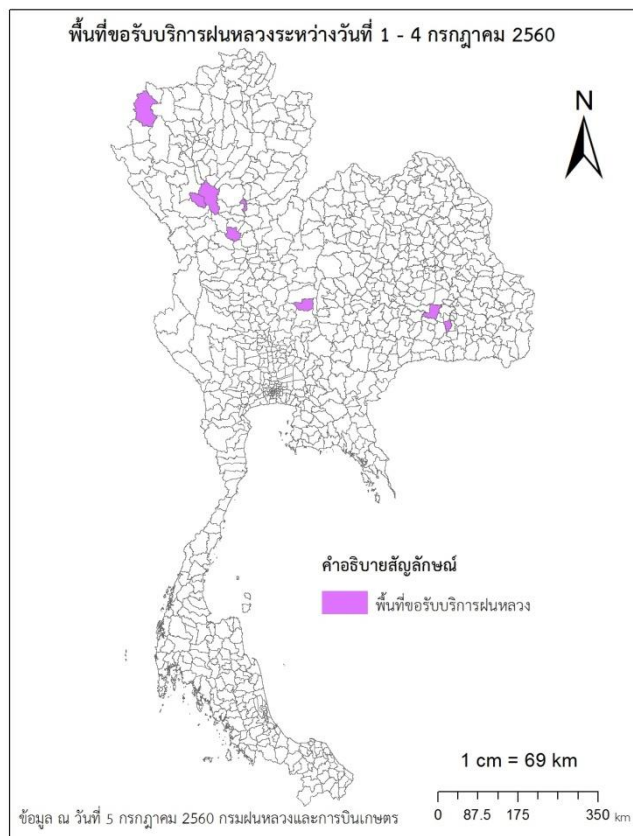
และผลการปฏิบัติการฝนหลวงประจำวันที่ 5 กรกฎาคม 2560

กลุ่มวิชาการปฏิบัติการฝนหลวง กองปฏิบัติการฝนหลวงกรมฝนหลวงและการบินเกษตร

royalrainmaking\_academic@hotmail.com

## ๑ การคาดหมายพื้นที่ประสบภัยแล้ง

จังหวัดที่ได้รับผลกระทบภัยแล้งตามรายงานของกรมป้องกันและบรรเทาสาธารณภัย (ปภ.) ณ วันที่ 14 พฤษภาคม 2560 (เวลา 18.00 น.) จังหวัดสระแก้วได้ประกาศสิ้นสุดสถานการณ์ภัยพิบัติ (ภัยแล้ง) ณ วันที่ 21 เมษายน 2560 ปัจจุบันไม่มีจังหวัดที่ประกาศเขตการให้ความช่วยเหลือผู้ประสบภัยพิบัติ (ภัยแล้ง)



## ๑ พื้นที่ขอรับบริการฝนหลวง (ระหว่างวันที่ 1 - 5 กรกฎาคม 2560)

ภาค	รายชื่อจังหวัด (อำเภอ) ที่มีผู้ขอรับบริการ	การขอรับบริการฝนหลวง (ครั้ง)
เหนือ	ลำปาง(เถิน แม่พริก), สุโขทัย(ศรีมาต ศรีนคร), เพชรบูรณ์(ศรีเทพ), แม่ฮ่องสอน (เมืองแม่ฮ่องสอน)	7
กลาง	ลพบุรี(พัฒนานิคม)	1
ตะวันออกเฉียงเหนือ	มหาสารคาม(พยัคฆภูมิพิสัย), ร้อยเอ็ด(พนมไพร หนองฮี โพนทราย), สุรินทร์(ท่าตูม สำโรงทาบ)	4
ตะวันออก	ไม่มีการขอรับบริการ	0
ใต้	ไม่มีการขอรับบริการ	0
รวม	8 จังหวัด (13 อำเภอ)	12

๑ สถานการณ์ปริมาณน้ำเก็บกักในอ่างเก็บน้ำที่สำคัญ

	ความจุของ อ่างที่ รนก. <sup>1</sup> (ล้าน ลบ.ม.)	ปริมาณน้ำในอ่างฯ (%)				ปริมาณน้ำ ไหลลงอ่างฯ (ล้าน m <sup>3</sup> )	ปริมาณน้ำ ไหลลงอ่างฯ สะสม <sup>2</sup> (ล้าน m <sup>3</sup> )	ระดับน้ำ
		2 ก.ค.	3 ก.ค.	4 ก.ค.	5 ก.ค.			
<b>ภาคเหนือ</b>						<b>24.47</b>	<b>2513.76</b>	
- ภูมิพล(ตาก)	13,462	45	45	45	45	10.63	975.56	ต่ำกว่า 50%
- สิริกิติ์(อุดรดิตถ์)	9,510	48	48	48	48	6.11	903.72	ต่ำกว่า 50%
- แม่จัด(เชียงใหม่)	265	34	34	34	34	0.44	26.06	ต่ำกว่า 40%
- แม่กวง(เชียงใหม่)	263	18	18	18	18	0.36	37.39	ต่ำกว่า 20%
- กิวลม(ลำปาง)	106	57	58	61	61	2.93	206.47	-
- กิวคอง(ลำปาง)	170	73	72	70	70	0.29	57.39	-
- แควน้อย(พิษณุโลก)	939	44	44	44	44	3.71	307.17	ต่ำกว่า 50%
<b>ภาคตะวันออกเฉียงเหนือ</b>						<b>47.39</b>	<b>1915.80</b>	
- ห้วยหลวง(อุดรธานี)	135	53	53	54	54	0.91	32.71	-
- น้ำอูน(สกลนคร)	520	57	57	58	58	2.08	139.70	-
- น้ำพุง(สกลนคร)	166	41	41	42	42	0.85	38.59	ต่ำกว่า 50%
- จุฬารัตน์(ชัยภูมิ)	164	58	57	57	57	0.20	38.41	-
- อุบลรัตน์(ขอนแก่น)	2,431	56	57	58	58	30.96	1000.72	-
- ลำปาว(กาฬสินธุ์)	1,980	43	44	45	45	10.79	488.34	ต่ำกว่า 50%
- ลำตะคอง(นครราชสีมา)	314	24	24	24	24	0.00	24.00	ต่ำกว่า 30%
- ลำพระเพลิง(นครราชสีมา)	110	63	63	63	63	0.17	65.81	-
- มูลบन(นครราชสีมา)	141	46	46	46	46	0.02	17.75	ต่ำกว่า 50%
- ลำแะ(นครราชสีมา)	275	42	42	43	43	1.22	48.14	ต่ำกว่า 50%
- ลำนางรอง(บุรีรัมย์)	121	63	63	63	63	0.19	21.63	-
- ลำปลายมาศ(นครราชสีมา)	98	60	60	60	69	0.00	-	-
<b>ภาคกลาง</b>						<b>26.16</b>	<b>1923.24</b>	
- ป่าสัก(ลพบุรี)	960	32	32	32	32	1.15	367.79	ต่ำกว่า 40%
- ทับเสลา(อุทัยธานี)	160	71	71	71	71	0.16	33.21	-
- กระเสียว(สุพรรณบุรี)	240	66	66	66	66	0.93	93.94	-
- ศรีนครินทร์(กาญจนบุรี)	17,745	71	71	71	71	11.31	765.19	-
- วชิราลงกรณ์(กาญจนบุรี)	8,860	47	47	47	47	12.61	663.11	ต่ำกว่า 50%
<b>ภาคตะวันออก</b>						<b>2.83</b>	<b>297.78</b>	
- ชุนด่านฯ(นครนายก)	224	25	25	25	25	0.47	29.71	ต่ำกว่า 30%
- คลองสิียด(ฉะเชิงเทรา)	420	34	34	34	34	0.65	78.99	ต่ำกว่า 40%
- บางพระ(ชลบุรี)	117	59	59	59	59	0.26	30.00	-
- หนงปลาไหล(ระยอง)	164	79	79	78	78	0.44	88.70	-
- ประแสร์(ระยอง)	248	44	44	44	44	0.50	70.38	ต่ำกว่า 50%
- พระปรัง(สระแก้ว)	97	33	33	33	100	0.00	-	-
- ดอกทราย(ระยอง)	71	75	75	76	107	0.02	-	-
- คลองพระพุทธ(จันทบุรี)	70	60	60	68	38	0.49	-	ต่ำกว่า 40%
<b>ภาคใต้</b>						<b>15.24</b>	<b>2365.95</b>	
- แก่งกระเจาน(เพชรบุรี)	710	41	41	41	41	1.07	146.01	ต่ำกว่า 50%

<sup>1</sup>รณก. = ระดับน้ำเก็บกัก, ที่มา: กรมชลประทาน  
ปริมาณน้ำไหลลงอ่างสะสมตั้งแต่วันที่ 1 มกราคม 2560 ถึงปัจจุบัน

	ความจุของอ่างที่ รนก. <sup>1</sup> (ล้าน ลบ.ม.)	ปริมาณน้ำในอ่างฯ (%)				ปริมาณน้ำไหลลงอ่างฯ (ล้าน m <sup>3</sup> )	ปริมาณน้ำไหลลงอ่างฯ สะสม <sup>2</sup> (ล้าน m <sup>3</sup> )	ระดับน้ำ
		2 ก.ค.	3 ก.ค.	4 ก.ค.	5 ก.ค.			
- ปรามบุรี(ประจวบคีรีขันธ์)	347	43	43	43	43	0.20	93.67	ต่ำกว่า 50%
- รัชชประภา(สุราษฎร์ธานี)	5,639	72	72	72	72	8.84	1008.80	-
- บางกลาง(ยะลา)	1,454	67	66	66	66	5.13	1117.47	-

## การพยากรณ์อากาศและสภาพอากาศประจำวัน

### ๑ ลักษณะอากาศทั่วไปและการพยากรณ์อากาศ ประจำวันที่ 6 กรกฎาคม 2560 (เวลา 06.00 น.)

ลักษณะอากาศทั่วไป	
พยากรณ์อากาศ 24 ชั่วโมงข้างหน้า ประเทศไทยยังคงมีฝนฟ้าคะนองและมีฝนตกหนักบางพื้นที่ สำหรับภาคใต้มีฝนลดลง หย่อมความกดอากาศต่ำปกคลุมประเทศเวียดนามตอนบน ประกอบกับมรสุมตะวันตกเฉียงใต้ที่พัดปกคลุมประเทศไทยและทะเลอันดามันมีกำลังปานกลาง ทำให้ประเทศไทยมีฝนฟ้าคะนองและมีฝนตกหนักบางพื้นที่	
การพยากรณ์อากาศรายภาค	
ภาคเหนือ	มีฝนฟ้าคะนอง ร้อยละ 60 ของพื้นที่ บริเวณจังหวัดเชียงราย ลำพูน ลำปาง สุโขทัย กำแพงเพชร อุตรดิตถ์ และพิษณุโลก อุณหภูมิต่ำสุด 23-24 องศาเซลเซียส อุณหภูมิสูงสุด 28-31 องศาเซลเซียส ลมตะวันตกเฉียงใต้ ความเร็ว 10-25 กม./ชม.
ภาคกลาง	มีฝนฟ้าคะนอง ร้อยละ 40 ของพื้นที่ และมีฝนตกหนักบางแห่ง บริเวณจังหวัดนครปฐม ราชบุรี กาญจนบุรี สุพรรณบุรี อุทัยธานี และชัยนาท อุณหภูมิต่ำสุด 23-24 องศาเซลเซียส อุณหภูมิสูงสุด 32-34 องศาเซลเซียส ลมตะวันตกเฉียงใต้ ความเร็ว 10-30 กม./ชม.
ภาคตะวันออกเฉียงเหนือ	มีฝนฟ้าคะนอง ร้อยละ 60 ของพื้นที่ บริเวณจังหวัดสกลนคร นครพนม มุกดาหาร อำนาจเจริญ อุบลราชธานี ศรีสะเกษ และสุรินทร์ อุณหภูมิต่ำสุด 23-24 องศาเซลเซียส อุณหภูมิสูงสุด 30-33 องศาเซลเซียส ลมตะวันตกเฉียงใต้ ความเร็ว 10-30 กม./ชม.
ภาคตะวันออก	มีฝนฟ้าคะนอง ร้อยละ 60 ของพื้นที่ และมีฝนตกหนักบางแห่ง บริเวณจังหวัดฉะเชิงเทรา ชลบุรี ระยอง จันทบุรี และตราด อุณหภูมิต่ำสุด 23-25 องศาเซลเซียส อุณหภูมิสูงสุด 31-33 องศาเซลเซียส ลมตะวันตกเฉียงใต้ ความเร็ว 15-35 กม./ชม. ทะเลมีคลื่นสูง 1-2 เมตร ส่วนบริเวณที่มีฝนฟ้าคะนองคลื่นสูงประมาณ 2 เมตร
ภาคใต้ฝั่งตะวันออก	มีฝนฟ้าคะนอง ร้อยละ 40 ของพื้นที่ ส่วนมากบริเวณจังหวัดเพชรบุรี ประจวบคีรีขันธ์ ชุมพร และสุราษฎร์ธานี อุณหภูมิต่ำสุด 22-25 องศาเซลเซียส อุณหภูมิสูงสุด 32-34 องศาเซลเซียส ลมตะวันตกเฉียงใต้ ความเร็ว 15-30 กม./ชม. ทะเลมีคลื่นสูงประมาณ 1 เมตร ห่างฝั่งคลื่นสูง 1-2 เมตร
ภาคใต้ฝั่งตะวันตก	มีฝนฟ้าคะนอง ร้อยละ 40 ของพื้นที่ บริเวณจังหวัดระนอง และพังงา อุณหภูมิต่ำสุด 22-25 องศาเซลเซียส อุณหภูมิสูงสุด 32-34 องศาเซลเซียส ลมตะวันตกเฉียงใต้ ความเร็ว 15-35 กม./ชม. ทะเลมีคลื่นสูง 1-2 เมตร บริเวณที่มีฝนฟ้าคะนองคลื่นสูงประมาณ 2 เมตร

ที่มา: กรมอุตุนิยมวิทยา

### ๑ ข้อมูลความชื้นจากการตรวจอากาศชั้นบน (Sounding) ระยะความสูง 5,000 - 10,000 ฟุต

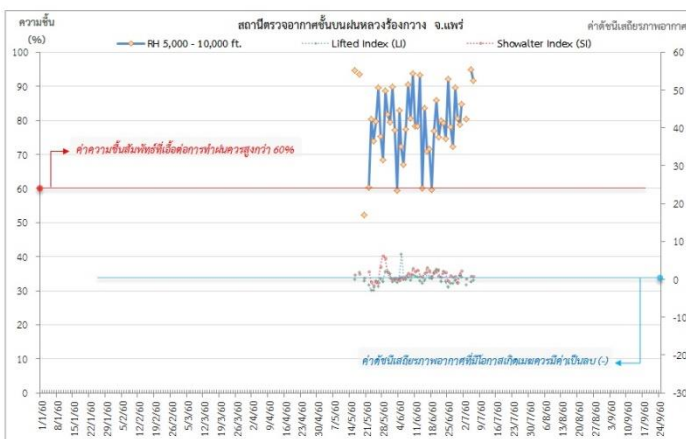
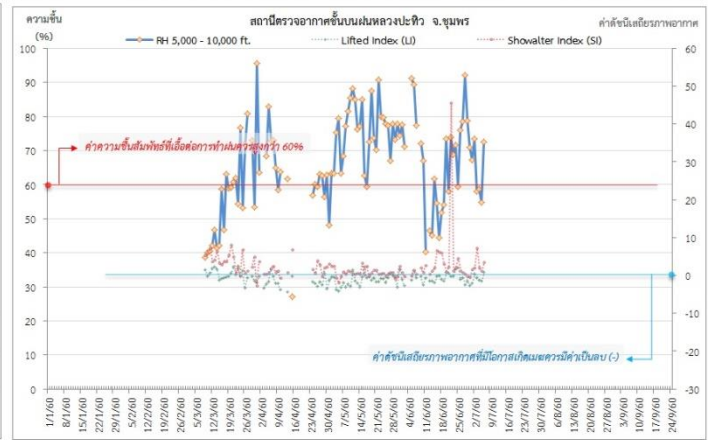
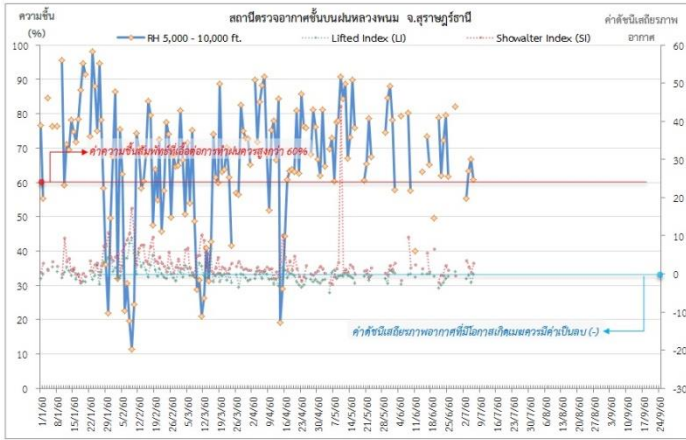
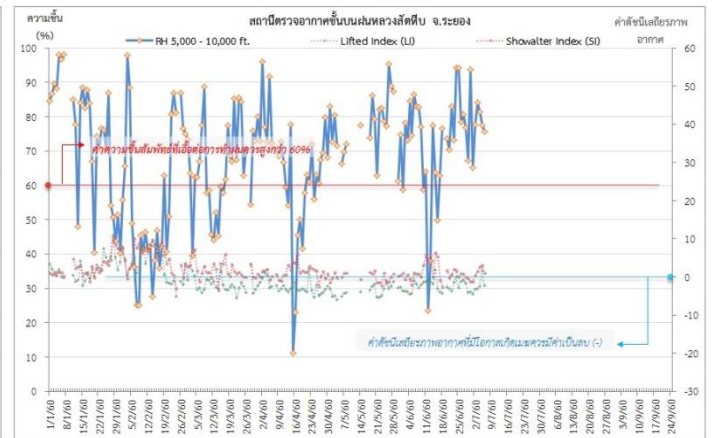
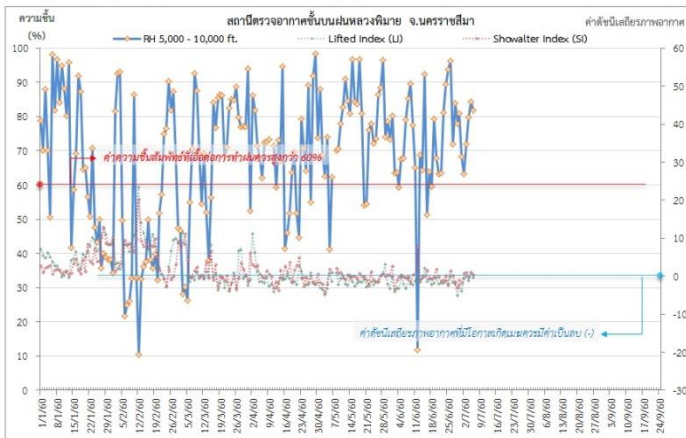
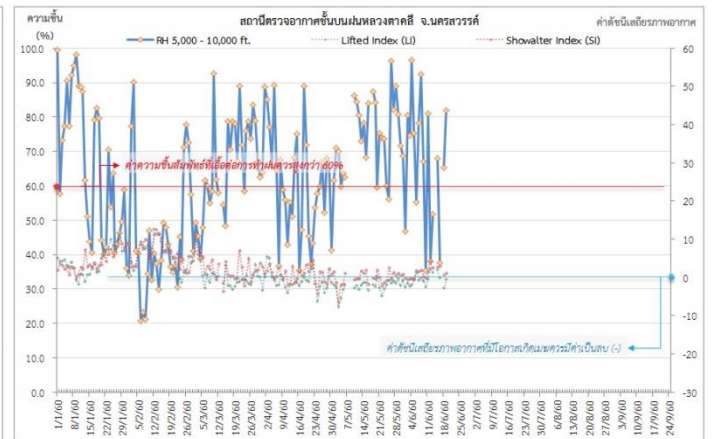
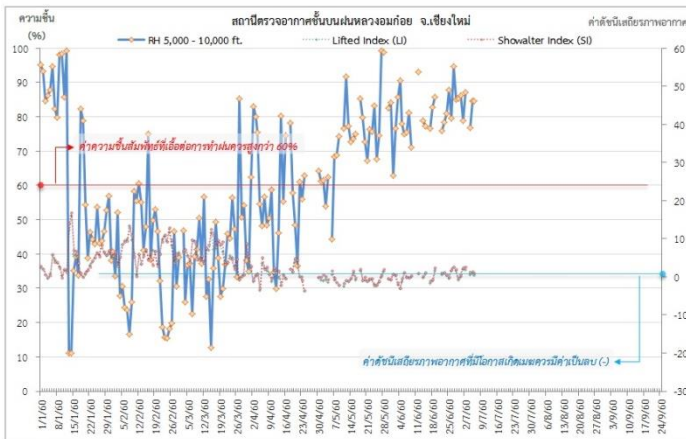
ภาค	สถานีตรวจอากาศ	ความชื้นสัมพัทธ์ (%)					เสถียรภาพอากาศ
		2 ก.ค.	3 ก.ค.	4 ก.ค.	5 ก.ค.	6 ก.ค.	
ภาคเหนือ	สถานีเรดาร์ฝนหลวงอมก๋อย	87.1	-	76.8	84.6	84.7	เสถียรภาพ
	สถานีตรวจอากาศเคลื่อนที่ร่องกวาง	-	80.3	-	94.8	91.7	เสถียรภาพ
ภาคกลาง	สถานีเรดาร์ฝนหลวงตาคลี	-	-	-	-	-	ไม่มีข้อมูล
ภาคตะวันออกเฉียงเหนือ	สถานีเรดาร์ฝนหลวงพิมาย	63.2	72.0	79.8	84.4	81.7	เสถียรภาพ
ภาคตะวันออก	สถานีเรดาร์ฝนหลวงสัตหีบ	77.7	84.1	81.3	77.5	75.6	เสถียรภาพ
ภาคใต้	สถานีเรดาร์ฝนหลวงพนม	-	55.3	63.3	66.8	60.8	เสถียรภาพ
	สถานีตรวจอากาศเคลื่อนที่ประทีพ	73.5	58.1	58.8	54.7	72.5	เสถียรภาพ

หมายเหตุ : สภาพอากาศมีเสถียรภาพ(Stable) หมายถึงสภาพอากาศที่มีโอกาสน้อยหรือไม่มีโอกาสในการเกิดเมฆในแนวตั้งเพื่อพัฒนาตัวกลายเป็นกลุ่มฝน

สภาพอากาศไม่มีเสถียรภาพ(Unstable) หมายถึงสภาพอากาศที่มีโอกาสเกิดเมฆในแนวตั้งและพัฒนาตัวเป็นกลุ่มฝนได้

กราฟแสดงแนวโน้มความชื้นอากาศชั้นบนและดัชนีเสถียรภาพอากาศ (ระหว่างวันที่ 1 มกราคม - 6 กรกฎาคม 2560)

กราฟแสดงผลตรวจอากาศชั้นบน (ระยะ 5,000 - 10,000 ฟุต) ตั้งแต่วันที่ 1 มกราคม 2560 - ปัจจุบัน



**หมายเหตุ**

- ระยะความสูง 5,000-10,000 ฟุต เป็นระดับพาดานบินในการปฏิบัติการฝนหลวง (ระดับฐานเมฆ)
- ความชื้นสัมพัทธ์ที่เอื้อต่อการปฏิบัติการฝนหลวงควรมีค่าสูงกว่าร้อยละ 60 ขึ้นไป
- ดัชนีเสถียรภาพชั้นอากาศที่มีโอกาสเกิดเมฆครมมีค่าเป็นลบ (-)
- LI: Lifted Index คือค่าดัชนีเสถียรภาพชั้นอากาศระดับต่ำ
- SI: Showalter Index คือค่าดัชนีเสถียรภาพชั้นอากาศระดับกลาง

การปฏิบัติการฝนหลวงประจำวัน

๑ สรุปผลปฏิบัติการฝนหลวงประจำวัน ที่ 5 กรกฎาคม 2560

ภาค/หน่วยฯ	หน่วยปฏิบัติการฯ (หน่วย)	เครื่องบิน ผล./ทอ. (ลำ)	จำนวนเที่ยวบิน (เที่ยว)	จำนวนชั่วโมงบิน (ชั่วโมง)	ปริมาณสารฝนหลวง (ตัน/Agl, CaCl <sub>2</sub> นัต(ทำฝน)/Agl นัต(ยบยั้ง ลูกเห็บ))	จังหวัดที่มีการรายงานฝนตก (จำนวนจังหวัด/อ่างเก็บน้ำเป้าหมาย)
<b>เหนือ</b>	<b>3</b>	<b>11/-</b>	<b>0</b>	<b>0:00</b>	<b>0</b>	<b>-/-</b>
- เชียงใหม่	1	3/-	0	0:00	0	ไม่ปฏิบัติการฝนหลวง เนื่องจากเมฆในพื้นที่เป้าหมายก่อตัวบางส่วนและสลายตัวเร็ว
- ตาก	1	5/-	0	0:00	0	ไม่ปฏิบัติการฝนหลวง เนื่องจากท้องฟ้าปิด ก็มีฝนตกเป็นระยะ
- พิษณุโลก	1	3/-	0	0:00	0	ไม่ปฏิบัติการฝนหลวง เนื่องจากเมฆในพื้นที่เป้าหมายก่อตัวเล็กน้อยและสลายตัวเร็ว
<b>กลาง</b>	<b>2</b>	<b>3/2</b>	<b>0</b>	<b>0:00</b>	<b>0.00</b>	<b>1/1</b>
- กาญจนบุรี	1	3/-	0	0:00	0.00	ไม่ปฏิบัติการฝนหลวง สนมบินติดภารกิจ การตรวจสอบ และจัดมาตรฐานการบิน ให้กับนักบิน ของ ขปบ.ทบ.กกล.สุรสีห์
- นครสวรรค์	1	-/2	0	0:00	0.00	ไม่ปฏิบัติการฝนหลวง เนื่องจากเมฆในพื้นที่เป้าหมายก่อตัวเล็กน้อยและสลายตัวเร็ว
<b>ตะวันออกเฉียงเหนือ</b>	<b>1</b>	<b>2/1</b>	<b>2</b>	<b>3:10</b>	<b>2.00</b>	<b>-/-</b>
- นครราชสีมา	1	2/1	2	3:10	2.00	ไม่มีฝนตก
<b>ตะวันออก</b>	<b>1</b>	<b>3/-</b>	<b>6</b>	<b>7:45</b>	<b>4.20</b>	<b>1/1</b>
- สระแก้ว	1	3/-	6	7:45	4.20	มีฝนตกเล็กน้อยถึงปานกลางในพื้นที่ จ.สระแก้ว (ลุ่มรับน้ำอ่างเก็บน้ำพระปรอง) จ.ฉะเชิงเทรา (ลุ่มรับน้ำอ่างเก็บน้ำคลองสี่ียด)
<b>รวม</b>	<b>6</b>	<b>19/3</b>	<b>8</b>	<b>9:00</b>	<b>6.20</b>	<b>2/2</b>

๑ สรุปผลรวมปฏิบัติการตั้งแต่เริ่มตั้งหน่วยปฏิบัติการฝนหลวง (3 มีนาคม - 5 กรกฎาคม 2560)

ตั้งแต่เริ่มตั้งหน่วยปฏิบัติการฝนหลวง เมื่อวันที่ 3 มีนาคม - 5 กรกฎาคม 2560 มีการขึ้นปฏิบัติการฝนหลวง จำนวน 113 วัน มีวันฝนตกจากการปฏิบัติการฝนหลวงคิดเป็นร้อยละ 97.8 ขึ้นปฏิบัติงานจำนวน 2,035 เที่ยวบิน (2,904:05 ชั่วโมงบิน) ปริมาณการใช้สารฝนหลวง 1,746.43 ตัน พลุซิลเวอร์ไอโอไดด์สำหรับภารกิจปฏิบัติการฝนหลวง จำนวน 433 นัด พลุแคลเซียมคลอไรด์สำหรับภารกิจปฏิบัติการฝนหลวง จำนวน 10 นัด และ พลุซิลเวอร์ไอโอไดด์สำหรับภารกิจปฏิบัติการยับยั้งความรุนแรงพายุลูกเห็บ จำนวน 1,236 นัด จังหวัดที่มีรายงานฝนตกรวม 56 จังหวัด และทำให้มีปริมาณน้ำไหลเข้าอ่างสะสมรวม 1,171.66 ล้าน ลบ.ม.

ภาค - ศูนย์/หน่วยปฏิบัติการฯ	ขึ้นบิน (วัน)	ฝนตก (วัน)	จำนวน เที่ยวบิน (เที่ยว)	จำนวน ชั่วโมงบิน (ชั่วโมง)	ปริมาณ สารฝนหลวง (ตัน/AgI,CaCl <sub>2</sub> นัด (ทำฝน)/AgIนัด (ยับยั้งลูกเห็บ))	จังหวัดที่มีรายงานฝนตก (ทั้งการสังเกตด้วยสายตา/การ ตรวจวัดด้วยเรดาร์ และ เครื่องวัดน้ำฝนอัตโนมัติ)	ปริมาตร น้ำไหลลง อ่างเก็บน้ำสะสม (ล้าน ลบ.ม.)
<b>เหนือ</b>	<b>77</b>	<b>75</b>	<b>531</b>	<b>846:00</b>	<b>483.70/433,- /1,236</b>	<b>15 จังหวัด</b>	<b>594.03</b>
- เชียงใหม่ (เปิดหน่วยฯ 3 มี.ค. 60 เป็นต้นไป)	65	62	288	429:00	275.20/15,-/1,236	บริเวณที่มีฝนตก ได้แก่ จ.เชียงใหม่ จ.แพร่ จ.แม่ฮ่องสอน จ.น่าน จ.ลำปาง จ.ลำพูน จ.สุโขทัย จ.เชียงใหม่ จ.พะเยา จ.ตาก (10 จังหวัด)	ภูมิพล 528.30 สิริกิติ์ 56.60 แม่จัต 3.70 แม่กวาง 2.78 กิวลม 1.82
- พิษณุโลก (เปิดหน่วยฯ 1 ก.ค. 60 เป็น ต้นไป)	52	49	153	273:00	135.00/418,-/-	บริเวณที่มีฝนตก ได้แก่ จ.กำแพงเพชร จ.เชียงใหม่ จ.ตาก จ.พิจิตร จ.น่าน จ.พิษณุโลก จ.เพชรบูรณ์ จ.แพร่ จ.ลำพูน จ.สุโขทัย จ.หนองบัวลำภู จ.ลำปาง จ.นครสวรรค์ จ.ชัยภูมิ จ.เลย จ.อุดรดิตถ์ (16 จังหวัด)	แควน้อย 0.83
- ตาก (เปิดหน่วยฯ 1 มิ.ย. 60 เป็นต้นไป)	17	17	90	143:30	73.50/-,-/-	บริเวณที่มีฝนตก ได้แก่ จ.เชียงใหม่ จ.ตาก จ.น่าน จ.ลำปาง จ.ลำพูน (5 จังหวัด)	
<b>กลาง</b>	<b>87</b>	<b>87</b>	<b>482</b>	<b>648:45</b>	<b>397.13</b>	<b>11 จังหวัด</b>	<b>403.83</b>
- นครสวรรค์ (เปิดหน่วยฯ ระหว่างวันที่ 3 - 30 มี.ค. 60)	13	13	33	50:25	33.00	บริเวณที่มีฝนตก ได้แก่ จ.ชัยนาท จ.นครสวรรค์ จ.ลพบุรี จ.สิงห์บุรี จ.เพชรบูรณ์ (ตอนล่าง) จ.พิจิตร จ.อุทัยธานี จ.กาญจนบุรี (8 จังหวัด)	ป่าสักชลสิทธิ์ 35.56 กระเสี้ยว 7.63 ศรีนครินทร์ 222.92 วชิราลงกรณ์ 137.72
- กาญจนบุรี (เปิดหน่วยฯ 1 เม.ย. 60 เป็นต้นไป)	57	57	163	253:50	159.13	บริเวณที่มีฝนตก ได้แก่ จ.กาญจนบุรี จ.นครปฐม จ.ชัยนาท จ.พระนครศรีอยุธยา จ.สุพรรณบุรี จ.อ่างทอง จ.สิงห์บุรี จ.อุทัยธานี จ.ตาก จ.นครสวรรค์ (10 จังหวัด)	

ภาค - ศูนย์/หน่วยปฏิบัติการฯ	ขึ้นบิน (วัน)	ฝนตก (วัน)	จำนวน เที่ยวบิน (เที่ยว)	จำนวน ชั่วโมงบิน (ชั่วโมง)	ปริมาณ สารฝนหลวง (ตัน/AgI,CaCl <sub>2</sub> นัต (ทำฝน)/AgI นัต (ยับยั้งลูกเห็บ))	จังหวัดที่มีรายงานฝนตก (ทั้งการสังเกตด้วยสายตา/การ ตรวจวัดด้วยเรดาร์ และ เครื่องวัดน้ำฝนอัตโนมัติ)	ปริมาตร น้ำไหลลง อ่างเก็บน้ำสะสม (ล้าน ลบ.ม.)
- ลพบุรี (เปิดหน่วยฯ 3 มี.ค. 60 เป็นต้นไป)	62	62	286	344:30	205.00	บริเวณที่มีฝนตก ได้แก่ จ.กาญจนบุรี จ.ชัยนาท จ.นครสวรรค์ จ.พระนครศรีอยุธยา จ.ลพบุรี จ.สระบุรี จ.สิงห์บุรี จ.สุพรรณบุรี จ.อ่างทอง จ.อุทัยธานี จ.เพชรบูรณ์ (ตอนล่าง) จ.นครราชสีมา (12 จังหวัด)	
<b>ตะวันออกเฉียงเหนือ</b>	<b>84</b>	<b>82</b>	<b>327</b>	<b>474:55</b>	<b>359.60/-,10/0.0</b>	<b>17 จังหวัด</b>	<b>55.13</b>
- นครราชสีมา (เปิดหน่วยฯ 1 เม.ย. 60 เป็นต้นไป)	61	59	184	252:55	216.60/-,10/0.0	บริเวณที่มีฝนตก ได้แก่ จ.นครราชสีมา จ.บุรีรัมย์ จ.อุบลราชธานี จ.ชัยภูมิ (4 จังหวัด)	น้ำพุ 0.40 ลำปาว 12.45 ลำตะคอง 6.05 ลำพระเพลิง 19.49
- อุดรธานี (เปิดหน่วยฯ ระหว่างวันที่ 15 มี.ค. 60 - 1 พ.ค. 60)	22	20	54	77:35	54.00	บริเวณที่มีฝนตก ได้แก่ จ.กาฬสินธุ์ จ.ขอนแก่น จ.ชัยภูมิ จ.นครพนม จ.เลย จ.สกลนคร จ.หนองคาย จ.หนองบัวลำภู จ.อุดรธานี (9 จังหวัด)	มูลบน 3.31 ลำแซะ 5.87 ลำนางรอง 1.54 ลำปลายมาศ 0.882 สิรินธร 5.14
- ขอนแก่น (เปิดหน่วยฯ ระหว่างวันที่ 1 พ.ค. - 31 พ.ค. 60)	15	14	42	65:40	42.00	บริเวณที่มีฝนตก ได้แก่ จ.กาฬสินธุ์ จ.ขอนแก่น จ.ชัยภูมิ จ.บุรีรัมย์ จ.มหาสารคาม จ.สกลนคร จ.อุดรธานี จ.นครราชสีมา (8 จังหวัด)	
- บุรีรัมย์ (เปิดหน่วยฯ ระหว่างวันที่ 3 - 30 มี.ค. 60)	19	19	47	78:45	47.00	บริเวณที่มีฝนตก ได้แก่ จ.นครราชสีมา จ.บุรีรัมย์ จ.มหาสารคาม จ.ยโสธร จ.ร้อยเอ็ด จ.ศรีสะเกษ จ.สุรินทร์ (7 จังหวัด)	
<b>ตะวันออก</b>	<b>84</b>	<b>84</b>	<b>407</b>	<b>526:05</b>	<b>288.10</b>	<b>7 จังหวัด</b>	<b>44.94</b>
- สระแก้ว (เปิดหน่วยฯ 20 เม.ย. 60 เป็นต้นไป)	54	54	265	323:05	187.9	บริเวณที่มีฝนตก ได้แก่ จ.จันทบุรี จ.ฉะเชิงเทรา จ.ชลบุรี จ.ปราจีนบุรี จ.สระแก้ว จ.ระยอง (6 จังหวัด)	คลองสีดัด 40.02 หนองปลาไหล 1.29 ประแสร์ 2.76 พระปรัง 0.589
- จันทบุรี (เปิดหน่วยฯ ระหว่างวันที่ 3 มี.ค. - 19 เม.ย. 60)	30	30	142	203:00	100.20	บริเวณที่มีฝนตก ได้แก่ จ.จันทบุรี จ.ฉะเชิงเทรา จ.ชลบุรี จ.ปราจีนบุรี จ.ระยอง จ.สระแก้ว จ.ตราด (7 จังหวัด)	ดอกกราย 0.277
<b>ใต้</b>	<b>62</b>	<b>61</b>	<b>288</b>	<b>408:20</b>	<b>217.90</b>	<b>6 จังหวัด</b>	<b>73.73</b>
- หัวหิน (เปิดหน่วยฯ ระหว่างวันที่ 3 มี.ค. 60 - 31พ.ค. 60)	58	57	272	374:40	185.90	บริเวณที่มีฝนตก ได้แก่ จ.ประจวบคีรีขันธ์ จ.เพชรบุรี จ.ราชบุรี (3 จังหวัด)	แก่งกระจาน 18.89 ปราณบุรี 4.07 บางลาบ 50.77

ภาค - ศูนย์/หน่วยปฏิบัติการฯ	ขึ้นบิน (วัน)	ฝนตก (วัน)	จำนวน เที่ยวบิน (เที่ยว)	จำนวน ชั่วโมงบิน (ชั่วโมง)	ปริมาณ สารฝนหลวง (ตัน/AgI, CaCl <sub>2</sub> นัต (ทำฝน)/AgI นัต (ยับยั้งลูกเห็บ))	จังหวัดที่มีรายงานฝนตก (ทั้งการสังเกตด้วยสายตา/การ ตรวจวัดด้วยเรดาร์ และ เครื่องวัดน้ำฝนอัตโนมัติ)	ปริมาณ น้ำไหลลง อ่างเก็บน้ำสะสม (ล้าน ลบ.ม.)
- สงขลา (เปิดหน่วยฯ ระหว่างวันที่ 3 มี.ค. - 20 เม.ย. 60)	16	16	16	33:40	32.00	บริเวณที่มีฝนตก ได้แก่ จ.พัทลุง จ.ยะลา จ.นราธิวาส (3 จังหวัด)	

กลุ่มวิชาการปฏิบัติการฝนหลวง กองปฏิบัติการฝนหลวง กรมฝนหลวงและการบินเกษตร